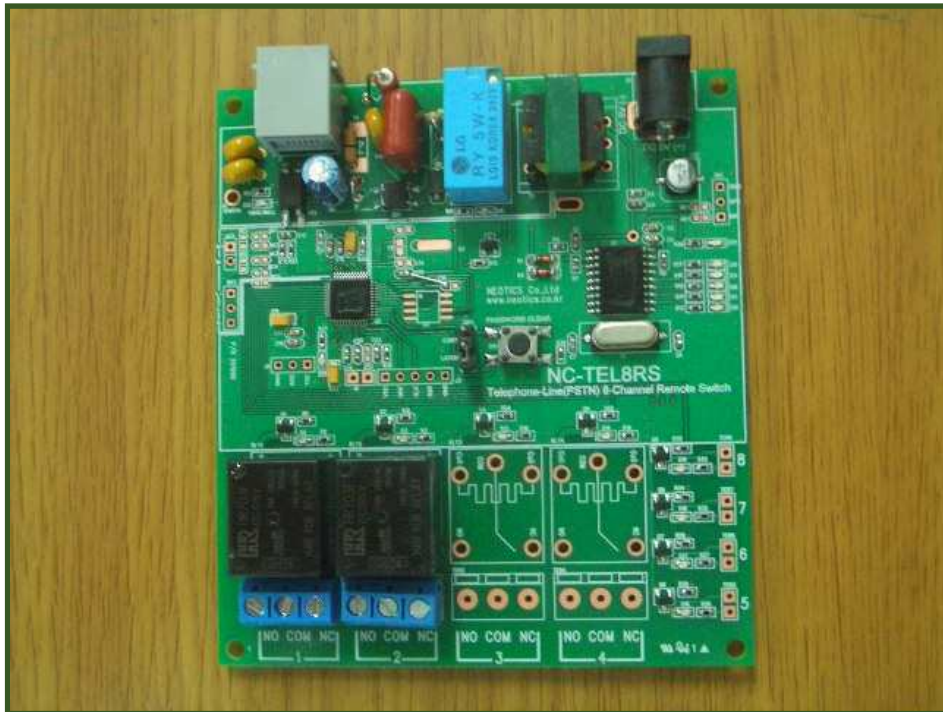


## 電話線用 (PSTN) 8チャンネル遠隔スイッチコントローラー (NC-TEL8RS Ver7.3)

関連製品 : NC-PSTN56-J(電話線用 (PSTN) 高速データ通信モデムモジュール)



## 電話線用 (PSTN) 8チャンネル遠隔スイッチコントローラー

- \* 家庭用電話機 (PSTN網) を利用して遠距離スイッチなどを携帯電話および一般電話機を利用してスイッチをON/OFFできる電話線活用制御装置です。
- \* 家庭用電話機/携帯電話機の数字ボタン (0 9, \*, #) などをボタンを押して遠くの機械装置や制御器機及び制御器機のスイッチを On/Offできる装置です。
- \* 電話の自動着信/切断機能、ユーザー認証機能、音声案内機能などを内蔵して、ユーザーが簡単に使用が可能であり、他人の違法な使用は不可。
- \* ユーザー認証機能のコード (番号) の変更が可能で、必要な時にはいつでもコード (番号) を変更して使用することができます。
- \* 最大8個までの制御装置をOn/Offできます。(基本リレー2個)  
※連続制御 (Continuous) 及び反転制御 (Latch) が可能です。
- \* スwitchの状態を音声案内で確認できます。

### -特徴-

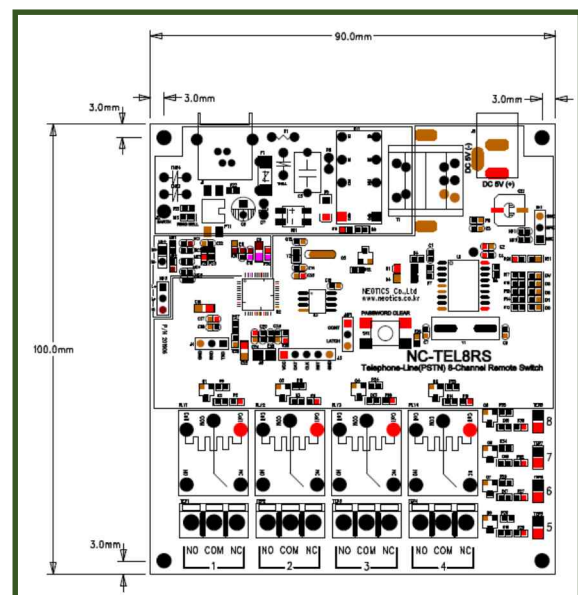
- ☞ 家庭用電話機/携帯電話を利用して遠隔地の機器のスイッチをOn/ Offできます。
- ☞ 制御するための別の無線および有線のケーブルが不要になります。
- ☞ 最大8台のスイッチOn/ Offや制御が可能です
- ☞ 認証コード (番号) 機能が内蔵されており、他の不正使用が困難である。
- ☞ 音声案内と動作表示用LEDが内蔵されており、動作状況を知ることができます。

### -用途-

- ☞ 家庭用電話機/携帯電話を利用して、遠隔地から制御可能。
- ☞ 長距離リモートコントロール (他の地域と全国どこでも制御可能)
- ☞ リレーや半導体スイッチの使用方法に様々な制御が可能です。

## 電話線用 (PSTN) 8チャンネル遠隔スイッチコントローラーの仕様及び大きさ

入力電原	DC 5V
出力	リレー2個 (最大8個)
表示装置	Power-LED / Signal-LED
通信回線	家庭用電話 (PSTN 網)
動作案内	音声ガイド機能
PCB サイズ	90mm X 100mm



・ 電話線用 (PSTN) 8チャンネル遠隔スイッチコントローラーの構成



スイッチ接点出力方式の選択ジャンパ

- \* 電源表示LED : 電源表示LED。
- \* 電源端子 : 電源DC 5Vを接続します。
- \* 自動着信LED : 自動着信表示LED。(自動的に表示されます。)
- \* リング(ベル) LED : 電話がかかってくると着信音に合わせて表示されるLED。(地域および交換の仕様に応じて、表示回数が異なる場合があります。)
- \* 電話回線端子 : 電話回線 (PSTN) を接続します。(電話線用ジャック-RJ11)
- \* 数字ボタン入力確認LED : 外部からの電話のボタン入力に応じたLED表示。
- \* リレー出力端子 : 8つのリレー接点出力。  
(基本的な2つのリレーが装備されており、6つのオプション)
- \* スイッチ(リレー)の接点出力方式ジャンパー : ジャンパを変えて挟んで接点出力方式を選択します。
  1. Latchを選択 : スイッチがON、OFFコマンドに応じて動作し、その状態を維持する
  2. Contを選択 : スイッチONコマンドの最後のボタンを押している間だけONされる。
  - @. Cont場合、スイッチ接点のON時間は、外部電話機(携帯電話、家庭用電話機など)の数字ボタンを押した時に出る音が長さだけ動作します。
  - @. 携帯電話の場合、ボタン音の長さが短ければ短いほど、スイッチが動作します。
  - @. 1~4番のリレーは Contで動作、5~8番のリレーは、Latchで動作。

Cont 選択



Latch 選択  
(基本)



ジャンパキャップ



選択ジャンパー

## ・ 電話線用 (PSTN) 8チャンネル遠隔スイッチコントローラーの制御コマンド。

通常の電話や携帯電話での制御は、電話機の「0」から「9」までの数字ボタンと「\*」、「#」ボタンを使用して制御します。

**\*製品出荷時のデフォルト(初期設定)事項\*\***

1. 認証コードは「000」です。(ユーザー任意に変更可能)
2. 入力された認証コードが5回間違えると自動的に電話を切断します。
3. 入力せずに、30秒以上経過すると、自動的に電話を切断します。
4. 自動着信のリング(ベル)回数は3~5回です。(3~5回ベルが鳴ったら、自動的に電話を頂きます)  
(地域および交換の仕様に応じて、自動着信回数が異なって聞こえることがあります。)

**\*\*\*\*コマンド\*\*\*\*** (ユーザー認証後のコマンド入力が可能です。)

- 。 認証コードを入力 : 99\***認証コード**# 例) 認証コードが000である場合 - >99\*000 #
- 。 認証コードの変更 : 77\***旧コード**#**新コード**# 例) 「000」を「123」に変更 - >77 \*000 # 123 #
- 。 各スイッチON : **スイッチ番号**\* 例) 01番のスイッチONした場合 - >01\*
- 。 各スイッチOFF : **スイッチ番号**# 例) 03番スイッチOFFした場合 - >03 #
- 。 スwitchの状態確認 : 66 \***スイッチ番号**# 例) 02番のスイッチ確認する場合 - >66 \*02 #  
選択したスイッチの現在の状態を音声で案内します。
- 。 リング(ベル)回数を設定 : 88 \***ベル回数**# 例) リング(ベル)回数を15回に変更 - >88 \*15 #  
リング(ベル)回数は最大30回まで設定可能です。
- 。 電話を切る : 55\* 例) ユーザーが電話を切る場合 - >55 \*

## ・ 電話線用 (PSTN) 8チャンネル遠隔スイッチコントローラーの使用手法。

1. 通常の電話や携帯電話にこのリモートスイッチ回路が接続されている電話番号に電話をかけてください。
2. 電話のベルの音を感知し、着信音がデフォルトでは5回鳴ったら、この回路が自動的に接続されます。
  - 2-1. 地域と交換仕様に依りて自動着信回数が異なる場合があります。
  - 2-2. 自動着信になると、案内音声が出送されます。  
案内音声 - リモートコントロールシステムです、認証コードを入力してください。
3. 認証コードを入力してください。
  - 3-1. 正確な認証コード入力の場合。  
案内音声 - 認証コードが確認されました、制御コマンドを入力してください。
  - 3-2. 電話ボタン入力(認証コード, コマンド入力)エラーやボタン入力、10秒以上の場合。  
案内音声 - 入力エラーです、もう一度入力してください。
  - 3-3. 認証コード5回障害が発生した場合。  
案内音声 - 認証コードの確認ができません、確認後、もう一度接続してください。
4. ユーザー認証を通過すると、以下の様々な動作コマンドの使用が可能です。
  - 4-1. 各スイッチON、OFFコマンド。
  - 4-2. 認証コードの変更コマンド。
  - 4-3. スwitchの状態確認コマンド。
  - 4-4. リング(ベル)回数を変更するコマンドです。
  - 4-5. 電話を切るコマンド。

5. スイッチ(リレー) ON、 OFFコマンドの場合、コマンドの実行後、次の音声案内が送出されます。
  - ． スイッチON : 例) 8番, オンです。
  - ． スイッチOFF : 例) 8番, オフです。

\*スイッチ出力の選択ジャンパーContでは、音声案内を送出しません\*\*
6. 認証コードの変更コマンドの場合、コマンドの実行後、次の音声案内が送出されます。

案内音声 - 認証コードが変更されました。
7. スイッチ(リレー)の状態確認コマンドの場合は、確認後、以下の音声案内が送出されます。
  - ． 例) 8番, オンです。
  - ． 例) 8番, オフです。
8. リング(ベル)回数変更コマンドの場合、コマンドの実行後、次の音声案内が送出されます。
  - ． 案内音声 - 自動着信のリングの回数の設定が完了しました。
9. 電話を切るコマンドの場合は、以下の音声案内が送出されます。
  - ． 案内音声 - ありがとうございます, リモートコントロールを正常終了します。
10. 認証コード, コマンドを入力せずに、30秒以上経過した場合は、次の音声案内が送出されます。
  - ． 案内音声 - 使用制限時間の超過です, リモートコントロールを終了します。

## ． 制御(設定)の保存と初期化 方法。

1. ユーザーが制御(設定)されたすべての状態がこの回路のメモリに保存され、電源再投入後も、前の状態を維持します。

(保存内容：スイッチ(リレー)ON、OFFの状態、認証コード、リング(ベル)回数)
2. ユーザーが制御(設定)されたすべての内容を出荷時の初期状態に変更する場合。
  - ➔ リセット(PASSWORD CLEAR)スイッチを3秒以上押してください
  - 2-1. すべてのスイッチ(リレー)がOFFになります。
  - 2-2. 認証コードは “000” です。
  - 2-3. リング(ベル)回数は3～5回です

リセットスイッチ

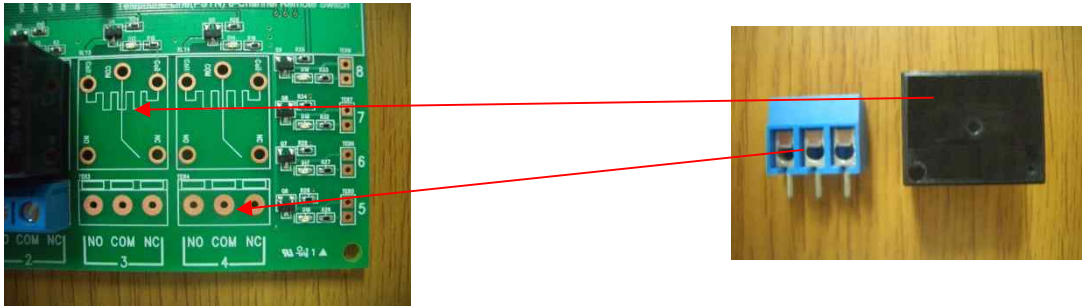


\*\*\* ユーザーが変更した認証コードは、電源再投入後も保持されるため、  
変更された認証コードは暗記することができるコード(番号)の使用をお勧めします \*\*\*

・ 別途購入追加リレー(スイッチ)の取り付け(接続)方法.

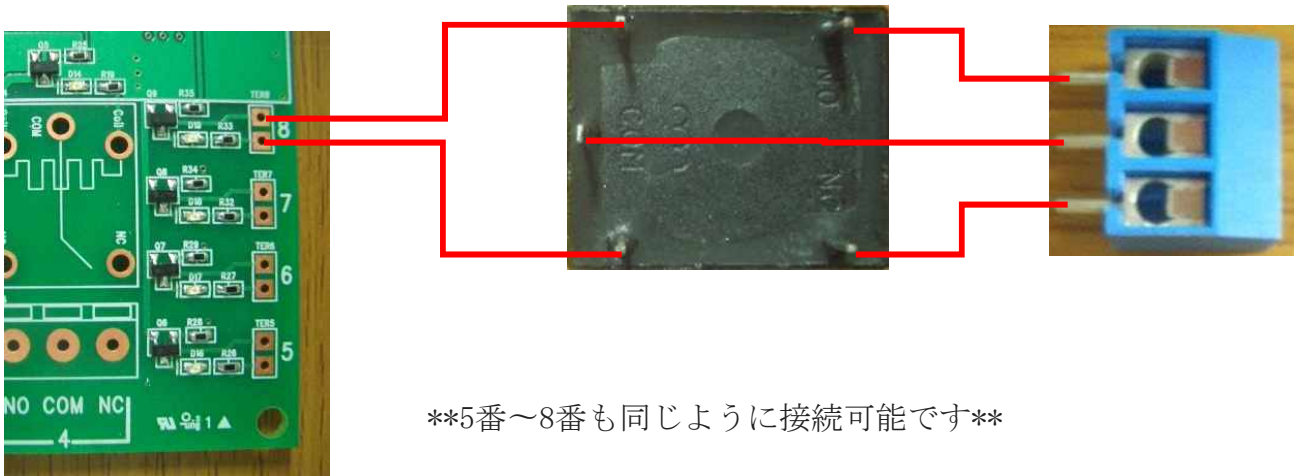
A) 3番,4番リレーを追加する方法。

- ・ 市販されている5Vのリレーまたは別売りの「PN-RLY512」リレーのセットを購入して、図の矢印の位置に装着(はんだ付け)ください。



B) 5~8番リレーを追加する方法。

- ・ 別売りの「PN-RLY512」リレーのセットが使用可能です。



\*\*5番~8番も同じように接続可能です\*\*

## ☆注意事項☆

- 。この回路は、使用環境(落雷や外部接続デバイス)によって誤作動や部品の破損などが発生する可能性があります。(落雷防止装置やその他の保護装置の使用をお勧めします)
- 。この回路の動作確認案内の音声送出中に制御コマンドを入力すると、誤動作またはコマンドが無視されることがあります。(必ず動作確認案内の終了後, 制御コマンドを入力してください)
- 。使用環境、外部からの影響 または ユーザーの制御エラーのため、本回路が接続された電話回線を継続して接続された状態に維持する場合があります。(使用时必ず注意してください)
- 。家庭用電気(AV 110V, AC 220V)または高電流の直流(DC)の制御は、別のリレーまたは接続装置を再起動して制御してください。  
(この回路に装着されているスイッチ(リレー)は、小信号用スイッチ(リレー)です。)

## \*\*\*\*\* 注意事項 \*\*\*\*\*

1. 本製品はテスト済み製品です。
2. 本製品と他の機器を接続するときは、各製品の特性を必ず確認してから使用してください。
3. 本製品を利用して、拡張された製品の製作/販売の場合、使用されるそれぞれの国の製品の承認(認証)が必要になる場合があります。
4. 本製品を使用することで発生可能なすべての責任はユーザーにあることを示します。

\* 使用方法または参照資料はホームからダウンロード可能です。

[www.logiccamp.co.kr/index\\_jan.php](http://www.logiccamp.co.kr/index_jan.php)