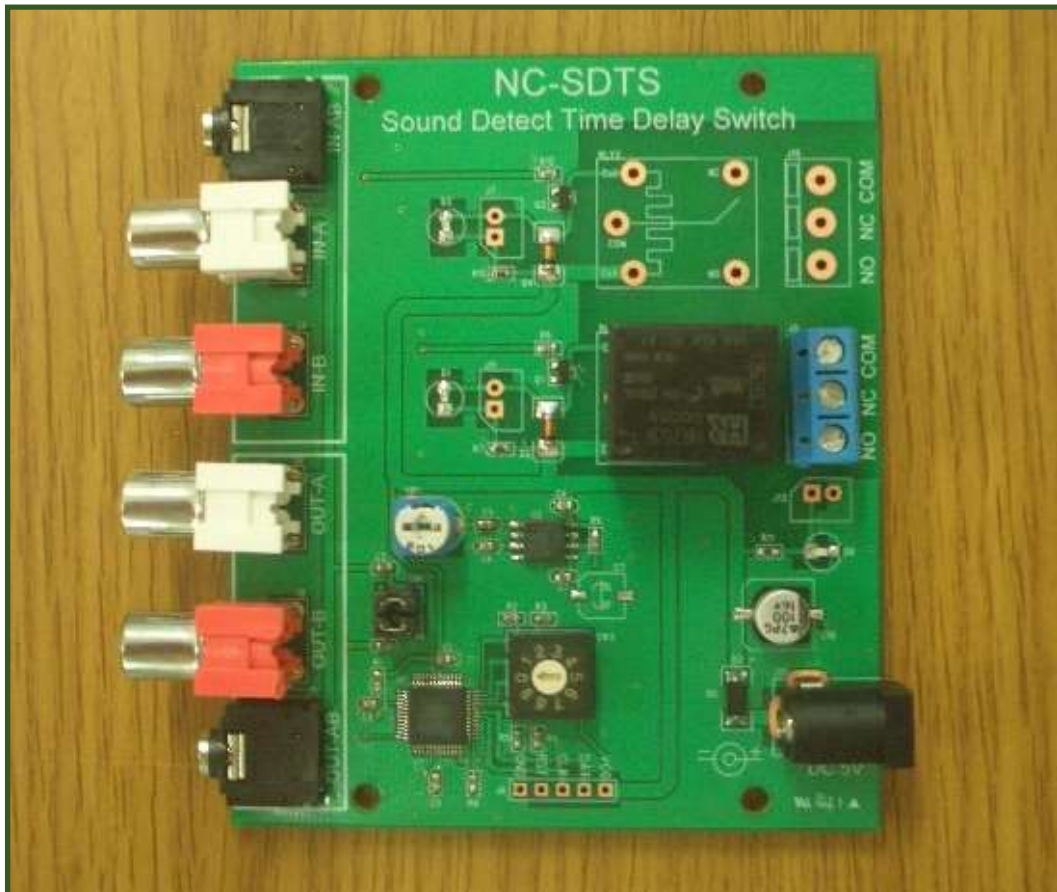


오디오 신호감지 스위치 - 시간지연 설정 가능 (NC-SDTS Ver 7.0)



. 오디오신호감지 스위치.

- * 컴퓨터 및 라디오, 무전기 기타 오디오 신호를 감지하여 릴레이(스위치)의 ON / OFF 가 가능한 오디오 신호감지 스위치 입니다.
- * 오디오 신호가 입력되면 릴레이(스위치)가 ON 되었다가, 오디오 신호가 없으면 사용자가 설정한 시간 동안 스위치를 유지 후, OFF 됩니다.
- * 오디오 입력단자에 3.5mm 이어폰 단자 및 RCA 오디오 입력 단자가 장착되어 편리하게 입력가능 합니다.
- * 출력오디오는 입력된 신호를 그대로 출력할 수 있도록 3.5mm 이어폰 단자 및 RCA 단자를 장착하여 외부 기기의 접속이 편리합니다.
- * 입력되는 오디오 신호의 음의 크기(음량)를 사용자가 조절하여 입력될 수 있도록 입력 단에 반 고정 볼륨이 장착.
- * 오디오 신호 종료 후 스위치가 종료되는 시간을 사용자가 설정할 수 있도록 10 단계 로터리 스위치 장착.

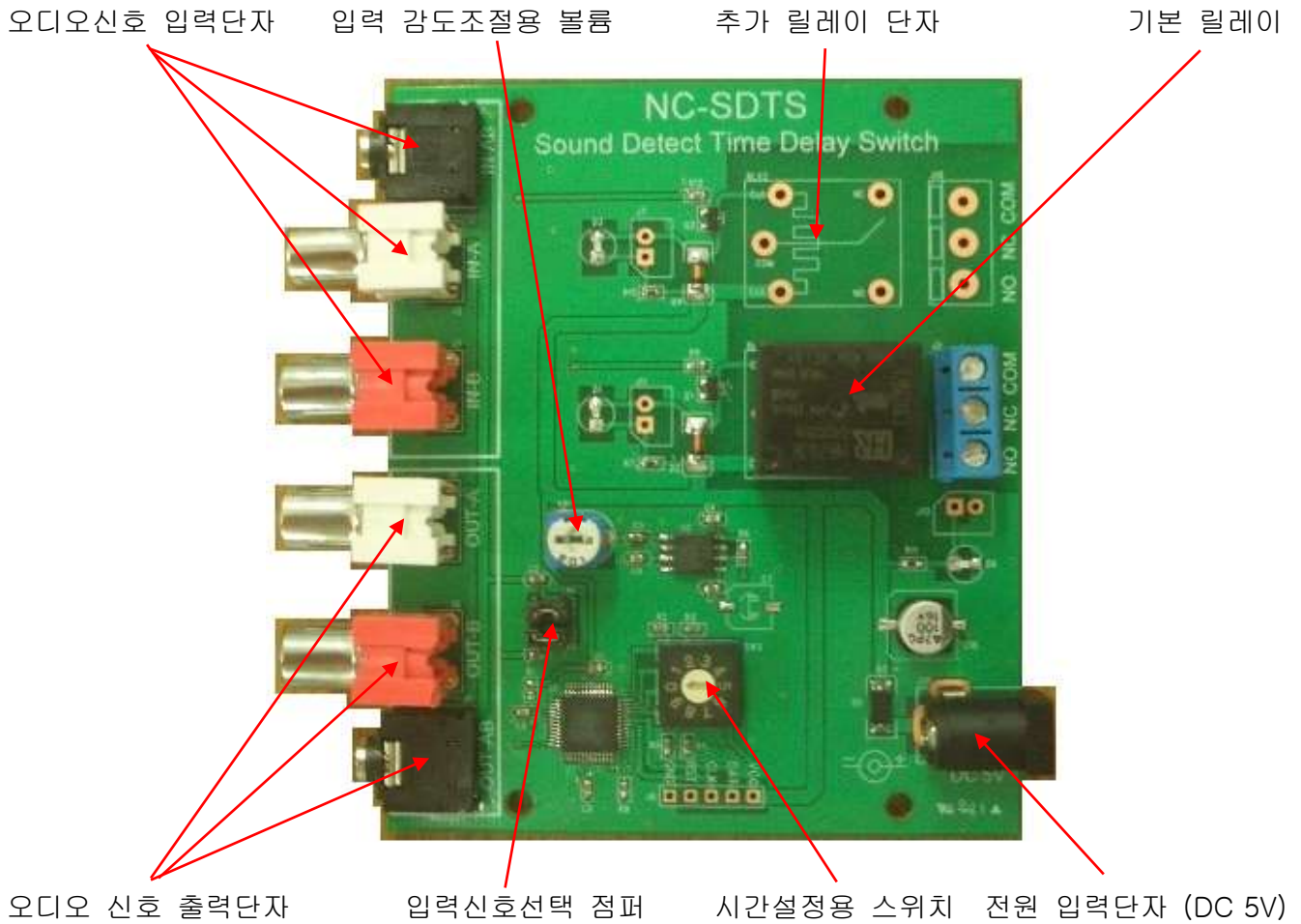
-용도 및 특징 -

- ☞ 오디오 입력신호 연결이 간단. (3.5mm 이어폰 단자 및 RCA 단자.)
- ☞ 입력된 오디오 신호를 출력 오디오 단자로 출력 가능.
- ☞ 입력된 오디오 신호 조절가능 (반 고정 볼륨 조절).
- ☞ 10단계의 시간설정(타임오프) 가능 (스위치 변경 시 최대 16개).
- ☞ 별도의 추가 릴레이(스위치) 장착가능 (별매 : PN-RLY512).

. 오디오신호감지 스위치의 사양.

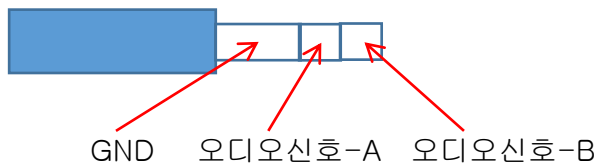
구 분	사 양
사 용 전 압	DC 5V.
입 력 방 식	오디오 신호 (스피커 출력)
입 력 단 자	3.5mm 단자 및 RCA 단자
출 력 포 트	릴레이 접점 기본 1개 (최대 2개)
입력 신호설정	반고정 볼륨에 의한 설정
시간설정(타임오프)	로터리 스위치 10 단계 (최대 16단계)
크 기	약 78mm X 93mm

. 오디오신호감지 스위치의 구성.

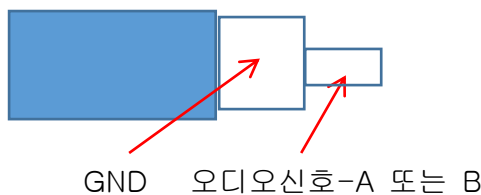


. 오디오신호 입력(출력) 플러그. (3.5mm플러그 및 RCA플러그는 포함되어 있지 않습니다.)

1-1. IN-A,B 및 OUT-A,B 단자. (3.5mm 스테레오 잭)



1-2. IN-A, B 및 OUT-A, B 단자. (RCA 잭)



. 오디오 입력단자(IN-AB, IN-A, IN-B)와 출력단자(OUT-AB, OUT-A, OUT-B)는 서로 연결된 상태입니다. (병렬연결)

.IN-A 단자는 OUT-A 단자와 연결되어 있습니다.

.IN-B 단자는 OUT-B 단자와 연결되어 있습니다.

.IN-AB, OUT-AB 단자와 연결되어 있습니다.

(A는 모든 A와 연결되어 있으며, B는 모든 B와 연결되어 있습니다.)

예) 컴퓨터로부터의 입력신호. : IN-AB, IN-A, IN-B를 선택 사용가능.

오디오 앰프로의 출력신호. : OUT-AB, OUT-A, OUT-B를 선택 사용가능.

. 스위치(릴레이) 동작시간 설정.

. 0부터 9까지의 10단계의 스위치를 드라이버 등으로 돌려 스위치(릴레이)의 점점 시간을 설정 함.

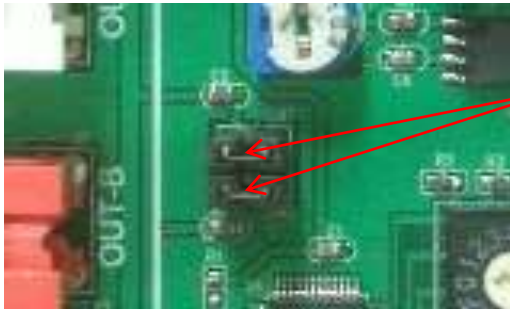


시간설정용 로터리 스위치.
(기본 10단계, 16진 스위치 사용시 16단계)

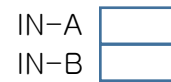
** 선택 숫자가 크면, 오디오 신호 종료 후, 릴레이의 점점 유지 시간이 길어 집니다. **

. 오디오 신호 (A, B) 선택 점퍼.

. 입력되는 오디오 신호 IN-A 또는 IN-B 중 어느 쪽 신호를 감지 할 것인지 선택하는 점퍼.



점퍼 캡



** IN-A 점퍼 만 끼울 경우. : 입력된 오디오 A만을 감지 합니다.

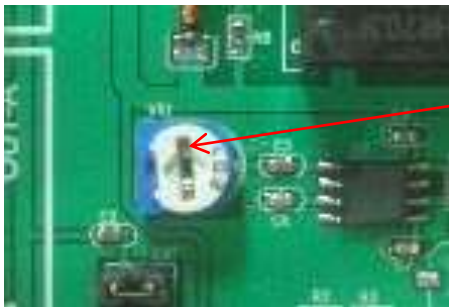
** IN-B 점퍼 만 끼울 경우. : 입력된 오디오 B만을 감지 합니다.

** IN-A,B 점퍼 전부 끼울 경우. : 입력된 오디오 A, B 전부 감지 합니다.

. 점퍼를 A, B 전부 끼우면 입력된 오디오 신호가 합쳐지므로 스테레오 오디오 신호가 입력되어도 A, B가 쇼트상태 이므로 출력은 모노(Mono)의로 출력 됩니다.

· 감도 조절용 볼륨.

- 입력되는 오디오 신호(A, B)를 조절하여 감지감도를 조절하는 볼륨.
(출력 오디오 신호 OUT-AB, OUT-A, OUT-B는 영향을 받지 않습니다.)

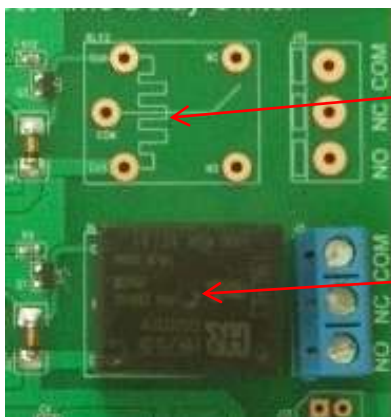


감도 조절용 볼륨.

- 컴퓨터의 오디오 출력 크기 및 본 감도조절 볼륨을 사용하여 릴레이(스위치) 감도를 설정.
- 입력되는 오디오 소리가 작을 경우에는 릴레이(스위치)가 불안정하게 동작 할 수도 있습니다.

· 스위치용 릴레이.

- 스위치용 릴레이는 단순 접점단자 입니다. (터미널 단자).



추가 릴레이 장착용 단자 및 터미널.

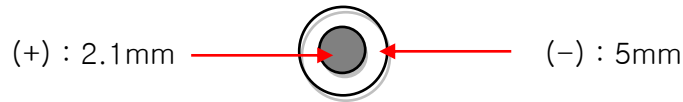
기본장착 릴레이 및 터미널

- COM 및 NC 단자 : 평상시 연결상태, 릴레이 동작 시 단절.
- COM 및 NO 단자 : 평상시 단절상태, 릴레이 동작 시 연결.
- 접점용 릴레이 스위치 단자에 연결되는 부하(전압, 전류)는 릴레이에 표시된 접점용량 이내에서 사용하여 주십시오. (최대 접점 용량의 50~70%에서 사용하는 것이 좋습니다.)

** 참조 **

- 입력되는 오디오 소리가 작을 경우에는 릴레이(스위치)가 불안정하게 동작 할 수도 있습니다.
- 최초 전원이 입력되거나, 입력신호의 노이즈 또는 접속불량 기타 입력 오디오 신호의 변화에 따라 릴레이(스위치)가 동작 될 수 있습니다.
- DC 전원은 노이즈가 없는 정상적인 안정화 전원을 사용하여 주십시오.

. 전원단자 : 전원 DC 5V. (아답터의 플러그: 외경(-) 5mm, 내경(+) 2.1mm)



. 오디오신호감지 스위치의 사용 방법 예).

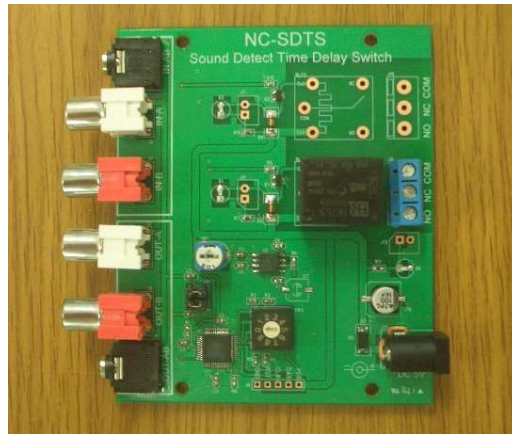
컴퓨터



오디오 기기



CPU(MCU)



NC-SDTS



사용자 제어기기

. 별매의 추가 릴레이(스위치) 및 터미널 단자 (PN-RLY512).



. 참조 및 주의(확인) 사항 .

- . 사용 전, 사용설명서의 기재내용을 충분히 검토 및 확인 후 사용하여 주십시오.
- . 본 제품(부품)을 다른 기기와 연결하여 사용할 경우에는 연결 될 각 기기의 특성을 확인 후 연결, 사용하여 주십시오.
- . 본 제품(부품)은 사용환경 및 사용자의 사용방법 또는 타 접속장치와의 접속 상태에 따라 기재된 성능 및 기능이 달라질 수 있으며, 오 동작 및 동작 불능이 발생할 수 있습니다.
- . 본 제품(부품)이 무선(RF) 송신 제품의 경우 무선의 출력 강도를 저 출력(LOW-Power) 으로 테스트 후, 고출력(High-Power) 로 사용하며, 고출력으로 인한 제품(부품)이 파손 또는 오 동작이 없도록 차폐(시일드) 또는 안테나 연장 케이블 등으로 영향을 받지 않도록 하여 주십시오.
- . 무선(RF) 송신/수신 제품의 경우 외부전원장치 또는 스위칭 아답타 기타 AC/DC 컨버터 등의 전원을 사용할 경우 전원 장치로부터 노이즈음(험) 등이 무선(RF) 송/수신기로 혼입되어 송/수신 시 잡음이 들릴 수 있습니다.
- . 본 제품(부품)이 무선(RF) 송신/수신 제품의 경우 무선 통신에 보안성이 없으며, 통신보안에 위배되는 사항의 통신을 금지하며, 기기 상호간 혼신의 가능성이 있습니다.
- . 본 제품(부품)의 하드웨어, 소프트웨어, 기타 관련기능은 성능 향상을 위하여 예고 없이 변경될 수 있으므로 홈페이지(www.logiccamp.co.kr)에서 최신 사용설명서 및 자료 참조 및 하드웨어, 기타 사항은 문의하여 주십시오.
- . 판매되는 제품(부품)에 따라 동봉해야 할 관련 자료는 직접동봉 또는 주문자의 메일(E-Mail)로의 메일전송, 프린트 자료, 기타 발송 방법으로 발송될 수 있습니다.
- . 본 제품(부품)을 활용하여 구조/성능의 변경 또는 완제품으로 제작하여 사용하거나 판매할 경우, 제품(부품) 또는 완제품에 따라 사용할 국가 또는 지역에 따라 승인(인증)이 필요할 수 있으며, 이러한 경우에는 필히 승인(인증)을 받고 사용 또는 판매하여야 합니다.
- . 본 제품(부품)을 다른 기기와 연결 사용할 경우에는 기기의 특성을 필히 확인 후 사용하여 주십시오. (다른 회로와 연결 사용하여 발생하는 모든 책임은 사용자 에게 있으며, 연결 기기의 오 동작 및 파손 기타 모든 손해배상에 대하여는 개발회사, 제조회사, 판매점에는 책임이 없음을 알려 드립니다.)

* 사용 설명서 또는 각종 자료는 홈페이지(www.logiccamp.co.kr) 에서 다운로드 가능.